

Turistický zpravodaj 2/2015



Milí přátelé,

přicházíme za Vámi s již 17. vydáním elektronického čtvrtletníku naší oblasti KČT Jižní Čechy. I tentokrát snad přineseme zajímavé informace a tentokrát po jisté odmlce také informace o tom, co oblast, jednotlivé odbory i naši partneři pro Vás, ale i veškeré zájemce z řad veřejnosti, chystají.

A protože se i tentokrát sešlo opravdu hodně příspěvků, tak se bez dalších řečí do nich pustíme.

Za dvoučlenný redakční tým Karel Charvát

Nejprve aktuální informace o dění kolem rozhledny Hýlačka nedaleko Tábora. Aktuální stav (k 20. květnu) je takový: firma Lemonta, která stavbu rozhledny "vysoutěžila", provedla potřebné zemní práce, vybudovala potřebné "bednění", do kterého položila základní betonovou vrstvu a na ni síť armovacích prutů. Zároveň osadila i patky, na kterých bude konstrukce rozhledny stát, a základ zalila 44 kubíky betonu. Zároveň odbor vypsala nabídku pro případné zájemce na možnost symbolicky si "zakoupit" některý ze schodů. Může tak učinit kdokoli, veřejnost i firmy. Cena schodu je 2 popř. 3 tisíce Kč pro jednotlivce (podle toho, zda chtějí či nechtějí konkrétní schod) a 5 tisíc Kč pro firmy či organizace. Podle slov předsedy tábořského odboru KČT Radka Přílepka je o schody značný zájem, a tak je pravděpodobné, že na rozhlednu budou doplněny některé prvky, které předtím byly z úsporných důvodů z projektu odstraněny. Průběžnou fotodokumentaci z průběhu výstavby lze sledovat na stránkách KČT Tábor - www.kct-tabor.cz Rozhledna by měla stát v polovině července a po kolaudaci by tak již někdy počátkem srpna mohla být zpřístupněna veřejnosti.



Základy nové Hýlačky, foto z 28. května

Než se tak stane, ale vlastně i kdykoli v budoucnosti, však mohou turisté i návštěvníci města na Tábor shlížet z nové rozhledny, kterou zbudovala Správa lesů města Tábora na návrší Babí hora - a dřevěná, 9 metrů vysoká, otevřená a volně přístupná rozhledna podle toho dostala název Babina. Rozhledna byla otevřena v polovině května, vyhlídkový ochoz má ve výšce 6 metrů a nabízí pohled na Tábor a blízké okolí. K rozhledně nevede turistická značka, ale dá se k ní dostat odbočením z červené značky mezi Větrovy a Sezimovým Ústím na rozcestí nad Koldovkou (doleva k trati Bechyňky, podél ní doprava a na prvním rozcestí opět doprava), nebo z opačné strany od mostu u čistírny odpadních vod.

Text a 2x foto: Karel Charvát



Rozhledna Babina

MILEVSKÉ MAŠKARY

Dne 14. února 2015 se členové naší TJ Turista zúčastnili akce Milevské maškary, kde se konal již 153. tradiční masopustní průvod ve městě Milevsku, při jejíž příležitosti pořádá místní Klub českých turistů pochod IVV s milevskými maškarami.

Z Českých Budějovic jsme vyjeli vlakem v 6,14 hodin s přestupem v Ražicích. Po příjezdu do Milevska jsme spěchali k Domu kultury, místu registrace, kde nás pan Ondruška vybavil letáky s podrobným popisem pochodu. Odstartovali jsme přes Písecké předměstí a hlavní silnici č. 105, aby nám byla představena nově vybudovaná cesta pro pěší a cyklisty, vedoucí k hájovně Hajda, odtud k výhledovému místu Zvíkovec. Výhledům však bránila mlha. Zde našel ing. Peltan za pomoci účastníků i zajímavě uloženou geocache. Odtud trasa pokračovala na Šibený vrch, kde bylo možné seznámit se s jeho historií na vývěskách. Podle plánu jsme pak pokračovali podél lesa a velmi kluzké cesty kolem zahrádek až do centra města a na náměstí. Ve stánku Infocentra bylo k dispozici razítko letošních Milevských maškar. V rámci masopustního jarmarku jsme se po chůzi v chladném větru zahřáli zabijačkovou polévkou a zakoupili si další nabízené dobroty slané i sladké. Po obědě v restauraci jsme došli zpět k Domu kultury k oficiálnímu zakončení turistické části této akce. Délka vlastního pochodu byla 7 km.

Tři naše členky se v Domě kultury zaregistrovaly do průvodu masek, převlékly se, absolvovaly fotografování a zařadily se s panem Ondruškou do průvodu, který vyšel ve 14 hodin. Ostatní přihlíželi mezi davy diváků na chodnících. V průvodu hrály hudby, masky se předváděly před diváky. Osazenstvo alegorických vozů předvádělo svá připravená představení, nechyběli ani jezdcí na koních. Průvod prošel přes náměstí Edvarda Beneše na Husovo náměstí, kde se otočil a na hlavním náměstí se rozešel. Přihlízející členové našeho klubu odešli po shlédnutí na vlak, který odjížděl v 15,41 hod. Účastníci průvodu dostali v Domě kultury občerstvení, přitom v sále probíhala dětská diskotéka. Poslední skupina odjížděla z Milevska vlakem v 17,41 opět přes Ražice.

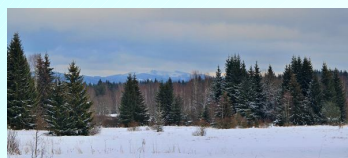
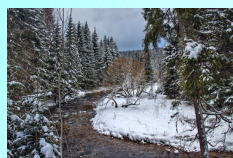
Ing. Jiří Peltan



Výroční členská schůze KČT Volary - 13. 2. 2015

Na svém jednání turisté zhodnotili svoji činnost za rok 2014, projednali stav hospodaření, rozpočet na rok 2015 a plán činnosti na rok 2015. Dále zvolili delegáta na krajskou konferenci KČT.

Předsedou odboru je Bc. R. Skotnica. V odboru jsou zastoupeny všechny věkové kategorie. Část členů odboru se stará též o značení turistických cest v oblasti. KČT Volary byl jedním z prvních odborů, které uspořádaly v ČR akci IVV. Dodnes v červnu pravidelně pořádají turistický pochod „Šumavské putování“. Ve své činnosti mají velké omezení – dopravní obslužnost. V sobotu a neděli je pouze vlakové spojení směr Č. Krumlov – Č. Budějovice, nebo směr na Strakonice. Z tohoto důvodu se na některé výlety dopravují auty - např. na pravidelné týdenní pobyty. Starají se o turistickou základnu. Z jejich činnosti přinášíme fotografie již ze dvou akcí, konaných v roce 2015: výlet vlakem do Stožce a dále pěšky podél Vltavy do Černého Kříže, druhý výlet návštěva Borové Lady – Chalupské slatě a obůrky s pozorovatelnou zvěře. Autorem těchto pěkných fotek z akcí je M. Bartík.



Volary ČR

sobota 6. června 2015 25. Šumavské putování

pod záštitou Bc. Martyiny Pospíšilové, starostky města Volary

Pěší trasy: 22 km, 11 km, 7 km - trasa vhodná pro rodiny s dětmi a vozičkáře s doprovodem
Na trase 7 km jsou pořádány soutěže pro děti.

Cyklistické trasy: 30 km, 60 km

Start a cíl: Radnice města Volary, Náměstí, Volary (vchod ze zadní strany).
GPS: N 48° 54.628', E 013° 53.576'

Startovní časy: Sobota 6. 6. 2015 v době od 06.00 – 11.00 hodin, ukončení v cíli do 16.00 hodin.

Ocenění: Každý účastník obdrží upomínkový list. Na požádání je možno získat příležitostně razítko.

Startovné: Dospělí 25 Kč, členové KČT 15 Kč, děti 5 Kč, děti do šesti let a vozičkáři + 1 doprovod zdarma.

Stravování: Občerstvení je možno zakoupit na startu a v cíli.

Důležité upozornění: Psi se smí vodit pouze na vodítku. Odhazování papírů a odpadků je považováno za znečištění životního prostředí a může být postíženo. Odpadky prosíme odnést s sebou a odložit je do odpadních nádob! **Kouření a rozdělávání ohně je zakázáno!**

Železniční a autobusová stanice: Volary – nádraží.

PUTOVÁNÍ SE KONÁ ZA KAŽDÉHO POČASÍ!

Pořadatel: odbor Klubu českých turistů TJ Tatran Volary.

Předběžné přihlášky: Výpravy a jednotlivci se mohou hlásit písemně, telefonicky nebo e-mailem do 12. 6. 2015.

Informace a přihlášky: Tělovýchovná jednota Tatran Volary a odbor KČT Volary
Rostislav Skotnica, Národní 1007, 383 01 Prachatice, tel: 606 834 430
E-mail: kctvolary@hotmail.cz, <http://www.kctvolary.webnode.cz>

Organizované skupiny se mohou přihlásit předem a startovné zaplatit na účet TJ Tatran Volary.
Bankovní spojení: Česká spořitelna a. s., pobočka Volary, č. ú. 0660874379/0800, v.s. 606

POJĎTE S NÁMI SPORTOVAT A DO PŘÍRODY !!!



Krajská konference KČT oblast Jižní Čechy 1. 3. 2015

Jako každý rok se sešli delegáti z jednotlivých odborů KČT, čestní členové KČT oblasti Jižní Čechy, kontrolní komise, aktivisté jednotlivých přesunů KČT a členové VV KČT, aby zhodnotili svoji činnost za uplynulý rok. Pozvaní hosté se tentokrát omluvili. Delegáti projednali plnění rozpočtu za rok 2014, návrh rozpočtu na rok 2015, zprávu o značení v Jihočeském kraji. Dále byla projednána zpráva o činnosti mládeže / TOM /, hlavní akce v následujícím roce 2015, vize KČT na další léta, strukturované členství v KČT, schválena volba delegátů na celostátní konferenci KČT do Prahy a uvedení bývalých členů do síně slávy KČT oblast Jižní Čechy. Nechybělo ani předání ocenění / vyznamenání / zasloužilým členům KČT. Jednání probíhalo v Českých Budějovicích v restauraci Nemanická, po celou dobu jednání vedl Ing. Jiří Fink. Začátek jednání byl v 9:30 hodin s přestávkou na oběd, jednání bylo ukončeno v 15:00 hodin. Za ústředí KČT se zúčastnil delegát /předseda KČT Plzeňského kraje Josef Sýkora /.

Jiří Franc, foto Ing. Jiří Tobias



Z činnosti značkařů KČT Jihočeského kraje v roce 2014

V Jihočeském kraji je vyznačeno celkem 5367,2 km pěších a 106,0 km lyžařských turistických tras, které jsou vybaveny 8 963 směrovkami a tabulkami a 161 turistickými vývěsními mapami.

V r. 2014 byla provedena obnova 1832,3 km značených tras, vyvěšeno 490 nových směrovek a tabulek a 21 laminovaných map a provedeny další práce spojené se zprůchodněním značených tras a úpravou jejich vedení. Na veškeré této práci se podílelo 156 značkařů, kteří při všech těchto činnostech odpracovali 7 684 hodin, což je 49,3 hodin na každého z nich. Náklady na tuto činnost dosáhly v Jč kraji výše 1,2 mil. Kč a jde převážně o náklady na pořízení značkařského materiálu. Většina nákladů je hrazena z dotace MMR ČR, příspěvek od Jihočeského kraje činil loni 450 000,- Kč.

V loňském byla provedena obnova jen 11 km hipotras – máme sice v evidenci přes 900 km těchto tras, další jsou údajně vyznačeny, ale nemáme k nim žádné podklady. Pravidelnou údržbu hipotras ale Jč krajská komise značení nezajišťuje. Důvodem je jednak chybějící dokumentace k některým z nich, na dalších nejsou vyvěšeny směrovky (které musí zafinancovat jejich zřizovatel) a pro obnovu zbývajících nemáme zřizovateli zajištěny značkaře, kteří by byli ochotni se o ně starat.

Údržbu cyklotras v Jč kraji zajišťuje Nadace jihočeských cyklostezek, nikoli KČT. Je prováděna pravidelně a cyklotrasy v Jč kraji jsou v pořádku. KČT zajišťuje každoročně pouze údržbu 282 km pásových cyklotras v NP Šumava.

Všem členům Klubu, kteří se na organizaci i provedení obnovy značení a dalších pracích se značením spojených v loňském roce podíleli, bych chtěl velmi poděkovat. Díky dostatečnému příspěvku od Jč kraje jsme mohli provést bez omezení všechny potřebné značkařské práce. Byl to pro značkaře opět náročný rok, který ovšem zvládli na výbornou.

Karel Markvart

Turistické značení

Značení turistických tras a jejich pravidelná údržba patří k jedné z nejdůležitějších aktivit členů KČT. Ti se již od roku 1889 věnují značení pěších tras a od roku 1997 také značení pro lyžaře a cyklisty. Vytvořená síť pěších značených tras je přitom svoji hustotou, kvalitou a také tím, že pokrývá beze zbytku celé území republiky, hodnocena jako nejlepší v Evropě.

Všechny vyznačené trasy najdete zakresleny v turistických mapách edice KČT.

Dne 9. listopadu 2007 byl Klubu českých turistů udělen úřadem pro harmonizaci ve vnitřním trhu EU v Alicante certifikát pro průmyslový vzor turistického značení. Všechny prvky turistického značení podléhají ochraně na území všech států EU.



Historie značení

První pěší turistická trasa KČT vznikla 11. května 1889, kdy „označovací družstvo“ spojilo červenou značkou Štěchovice a Svatojánské proudy. Ještě v tomto roce byly vyznačeny další trasy na Karlštejn, Skalku a Rač a délka tras tak dosáhla 55,5 km. V roce 1912 bylo dokončeno značení první dálkové trasy z Prahy přes Brdy na Šumavu.

Značené trasy pak rychle přibývaly, v roce 1920 jich bylo v tehdejší Československu 25 000 km, v roce 1938 již 40 000 km. Druhá světová válka a dále léta 1950-54 ale znamenaly krizové období pro značení. Neprováděla se potřebná pravidelná obnova značení a celá síť značených tras byla silně narušena.

V roce 1954 vydala vláda Usnesení o nové organizaci turistiky a cestovního ruchu v ČSSR a v roce 1958 pak ÚV ČSTV Směrnici o jednotném značení turistických tras v Československu. Značení získalo v rámci financování tělovýchovy pravidelný příjem na úhradu materiálu a cestovních nákladů značkařů. Značené trasy se podařilo znovu obnovit a postupně vybavit směrovkami a nástěnnými mapami.

Síť značených tras se postupně zvětšovala. Brzy po roce 1989 bylo provedeno i vyznačení sítě turistických tras v dlouhá léta nepřístupném pásmu při rakouské a německé hranici a její celkový rozsah na území České republiky tak překročil 37 000 km. Finanční náklady značení jsou od roku 1997 hrazeny z rozpočtu odboru Cestovního ruchu Ministerstva pro místní rozvoj ČR.



Současnost značení

V současné době se Klub českých turistů zabývá nejen značením pěších tras, ale i tras lyžařských a spolu s dalšími organizacemi i tras cyklistických a cykloturistických. Od roku 2005 se podílíme i na značení hipotras, tedy jezdeckých stezek pro turistiku na koni.

Na konci roku 2008 bylo v České republice vyznačeno celkem 40782 km pěších tras. Je v tom zahrnuto i 3093 km lyžařských tras (563 km vyznačených lyžařskou značkou a zbytek přelepku lyžaře na směrovkách pěších tras). Je na nich vyvěšeno 60 572 směrovek a tabulek, instalováno 3262 směrovníků a 1641 vývěsních laminovaných map ve stojanech nebo rámech. O obnovu značení a údržbu informačních prvků na trasách se v roce 2008 staralo 1437 značkařů, kteří při tom odpracovali více než 63 000 hodin.

Společně s jinými organizacemi se členové KČT podílejí i na značení tras pro cyklisty. V loňském roce jejich celková délka v ČR dosáhla již 32 516 km. U vyznačených tras pak KČT zajišťuje svými členy (stejně jako u tras pěších) pravidelnou údržbu. Je také z pověření MD ČR a MV ČR garantem jednotného značení cyklistických tras, které eviduje a všem novým trasám přiděluje evidenční čísla z celostátního registru.

Ve svých řadách rádi uvítáme všechny z Vás, kteří máte zájem nám při údržbě pěších, lyžařských nebo cyklistických tras pomoci. Stačí se spojit jakýmkoli způsobem na adresu Ústředí KČT.

Pokud zjistíte na značených trasách nějaké nedostatky, sdělte je, prosím, přímo na mail markvart@kct.cz.

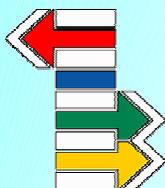
Pěší značení



Pěší trasy jsou značeny pásovými značkami, které se skládají ze tří vodorovných pásů. Prostřední pás, který určuje barvu značené trasy, je červený, modrý, zelený nebo žlutý. Oba krajní pásy jsou bílé a mají za úkol značku ještě více zviditelnit. Pásová značka tedy tvoří čtverec o rozměrech 10x10 cm.



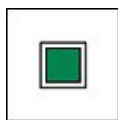
V ostrých lomech cesty nebo při jejím odbočení na jinou komunikaci je pásová značka doplněna na šipku.



Na společném úseku několika značených tras se používá vícebarevná značka, pro místní trasy je někdy použito místní značky.

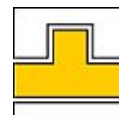


Na koncích značených tras najdete koncovou značku.



Různé krátké významové odbočky jsou značeny speciálními značkami:

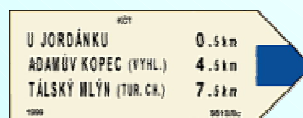
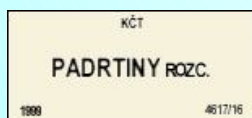
odbočka k vrcholu nebo vyhlídce, ke zřícenině hradu, ke studánce a k jinému zajímavému objektu.



Tzv. naučné stezky se značí pásovými i místními značkami nebo speciálními značkami naučné stezky.



Ve městech, vesnicích, na křižovatkách s jinou značenou trasou a na dalších turisticky významných místech je malované značení doplněno tabulkami a směrovkami. Z tabulky se dozvíte název místa, popř. jeho nadmořskou výšku, směrovky informují o kilometrových vzdálenostech k dalším cílům na trase.



Z činnosti KČT Turista Č. Budějovice

Českobudějovická meziválečná architektura uprostřed města

Dne 17. března 2015 jsem společně s Českým zahrádkářským svazem, z. s., základní organizace Nové Hodějovice uspořádal vycházku – "Českobudějovická meziválečná architektura uprostřed města". Komentovaná prohlídka se konala u příležitosti 750. výročí založení královského města České Budějovice. Sešli jsme se v 16.00 hod. na náměstí Přemysla Otakara II. u Bludného kamene. Po přivítání a poněkud delším úvodu nás Mgr. Milan Šilhan z odboru kultury Krajského úřadu Jihočeského kraje postupně seznámil s vývojem architektury našeho města mezi 1. a 2. světovou válkou. Ideově tehdy převažoval funkcionalismus, ale ještě doznívala secese, kubismus, rondokubismus a konstruktivismus, jejichž prvky lze na řadě budov najít. Od Samsona jsme se vydali po dlažbě od Pavla Janáka, prošli postupně Biskupskou, Širokou, Dr. Stejskala, Karla IV., Kněžskou, Hroznovou, U věže, sev. stranou náměstí, Krajinskou, Hradební, Panskou, Husovou a skončili na Sokolském ostrově před plaveckým stadionem od Bohumila Böhma, ale to už je jiná kapitola historie architektury. Cestou jsme si prohlédli nádherné stavby, které při honbě za nákupy často lhostejně míjíme. Stmívalo se, ochladilo se a stromy bez listů profukoval vítr. Řada účastníků cestou zmizela. Celkem se zúčastnilo 43 osob, ti nevytrvalejší ušli neskutečné 3 km. Zato jsme hodně viděli.



Ing. Jiří Peltan, foto P. Brtník

21.3.2015 Zahájení jarních kilometrů s turistickou sazkou - 60. ročník České Budějovice

Tradiční turistická akce byla tentokrát uspořádána na okraji města České Budějovice, k výročí 750 let od založení města. Patronát nad akcí převzal primátor města Č. Budějovice p. Jiří Svoboda. Trasa vedla z Nemanic po zelené turistické značce do Rudolfova. Tato trasa je zároveň trasou naučné stezky Člověk a krajina. Jedná se o nenáročnou pěší trasu. Na trase pořadatel připravil soutěž o historii, která byla vyhodnocena v cíli v Rudolfově v restauraci U Štítu. Úspěšní soutěžící zde převzali ceny, účastníci zde také mohli využít možnosti občerstvení. Trasu a soutěž připravil hlavní organizátor Ing. J. Peltan - člen VV KČT oblasti Jižní Čechy a místopředseda KČT Turista České Budějovice. Za to mu patří poděkování, taktéž těm, kteří věnovali ceny do soutěže: KÚ Jihočeského kraje, Magistrát města České Budějovice a VV KČT oblasti Jižní Čechy. Po celé dopoledne nám přálo počasí, jenom výhled do daleké krajiny byl omezen. Zúčastnili se turisté z Č. Budějovic, Č. Krumlova, Lhenic, Strakonice, Písku, Tábora, Borotína a další neregistrovaní.

text Jiří Franc, foto J. Franc, P. Brtník



Celostátní konference KČT

V sobotu 28. března 2015 se konala Celostátní konference Klubu českých turistů. Do Prahy se sjelo 71 delegátů ze všech krajů ČR, aby ve Slovanském domě, ve stejném sále, ve kterém byl Klub českých turistů před 25 lety obnoven, vzpomenuli tohoto výročí, zhodnotili svou činnost za rok 2014 a připravili se na rok 2015.

Jednání konference zahájil předseda KČT Mgr. Vratislav Chvátal, který přivítal delegáty a hosty a minutou ticha uctil zemřelé členy klubu, kteří odešli do turistického nebe. Poté bylo zvoleno šestičlenné pracovní předsednictvo a vedení konference se ujal místopředseda KČT pan Zdeněk Cabalka. Na začátek jednání byl schválen program konference, jednací a volební řád a pracovní komise – mandátová, volební a návrhová, řekl generální sekretář Klubu českých turistů, pan Ing. Mojmír Nováček.

Mezi čestnými hosty konference jsme přivítali ministra školství, mládeže a tělovýchovy pana PhDr. Marcela Chládku, MBA, který pozdravil účastníky konference a oznámil, že v roce 2015 bude ministerstvo dotovat KČT částkou 4,1 mil. Kč. Mezi dalšími hosty byl generální ředitel OZP Ing. Ladislav Friedrich, CSc., předseda Klubu slovenských turistů Ing. Peter Draguň, generální sekretář Českého olympijského výboru pan Petr Graclík, místostarosta Junáka JUDr. Jiří Navrátil, zástupce ministerstva kultury Mgr. Michal Nádvorník a zástupce ministerstva pro místní rozvoj Ing. Rostislav Hošek.

Po vystoupení ministra školství přednesl čestný předseda KČT Ing. Jan Havelka projev k 25 letům od obnovy KČT a uvedl tak svou publikaci, obsahující přehled důležitých událostí KČT od obnovovací konference. Následně se otevřela Síň slávy české turistiky a byly do ní uvedeny čtyři osobnosti a tři historické odbory KČT. K tomuto slavnému aktu se dostavili i příbuzní osobností turistiky. Pro diplom za JUDr. Juraje Slávika, prvorepublikového předsedy KČST v letech 1935–1936, přijel vnuk, pan Martin Slávik a vnučky PhDr. Jana Hlaváčková a Tatjana Štemberková. Pro diplom Jana Kodaye z Jihlavy přijeli syn a dcera Jan Koday a Jana Minariková. Diplomy dalších osobností převzali zástupci odborů KČT, v nichž tyto osobnosti působily. Do Síně slávy tak dále vstoupili Ing. Antonín Hnídek z Písku, Ing. Theo Hepner z Třince a odbory Klatovy, Camping Club Rožnov pod Radhoštěm a Blansko. Ing. Ján Babničovi byl udělen titul čestného člena KČT za dlouholetou funkcionářskou práci v nejvyšších orgánech klubu. Dále pak byly vyhodnoceny soutěže Túra roku, v níž byl oceněn odbor Slovan Pardubice za výstup na Gamseck (1857 m, Raxalpe) a soutěž Fotokniha oblasti.

V dalším programu proběhly volby na doplnění ÚV KČT za odstoupivšího Ing. Milana Zemana a páteho člena Vedení KČT, kterého navrhuje Asociace TOM. Do Vedení KČT byl zvolen Petr Teringl a do ÚV KČT JUDr. Milan Hoke.

Konference KČT pro své členy schválila strukturované členství, kdy si členové budou moci vybrat ze tří stupňů – základního, rozšířeného a TOP členství, které se budou lišit výší členských příspěvků a různými výhodami pro členy. Podle požadavku nového občanského zákoníku byly upraveny Stanovy KČT a konferenci bylo předloženo upřesnění Vize klubu na roky 2015 a 2016.

Na závěr bylo schváleno usnesení konference a zazněly diskusní příspěvky, které vyhodnotí Vedení KČT a podá zprávu ÚV KČT. Závěrečné slovo přednesl předseda KČT Mgr. Vratislav Chvátal.

*tisková zpráva KČT 30. března 2015
Kristina Šedová, BBA, tel. 736 754 001, sedova@kct.cz*



Výlet KČT Č. Budějovice Českobudějovicko 4. 4. 2015 - Hosín, Hluboká nad Vltavou a okolí

Turisté prošli přes Hosín do Hluboké nad Vltavou, cestou navštívili kostel na Hosíně, Těšínský pramen a v Hluboké nad Vltavou Závašův pomník a golfové hřiště. Mohli také obdivovat velikonoční vajíčka ve velkém, která byla rozmístěna po celém okolí města.

Vedoucí p. J. Šinágl, foto J. Šinágl



Velikonoční setkání s přáteli - Č. Krumlov, 6. 4. 2015

Toto setkání je tradiční společnou akcí odborů KČT Start Český Krumlov a KČT Turista České Budějovice. Turisté z Č. Krumlova připravili opět zajímavou trasu v okolí města, na které turisté z Českých Budějovic poznali různé zajímavosti. Vedoucí akce z Č. Budějovic byla p. M. Šmejkalová.



43. ročník IVV Wandertag - Freistadt - Rakousko, 11. - 12. 4. 2015

Tradiční turistickou akci IVV upřádal Wanderfreunde Freistadt. Start a cíl byl ve středu města v ÖTB - Halle, pořadatelé připravili nové trasy 7, 10 a 20km okolo města. Opět perfektně vyznačeno, cca po 3 km kontroly s občerstvením, samozřejmě též WC. I pro nás turisty z ČR bylo občerstvení za rozumné ceny. Další větší možnost občerstvení byla v místě startu a cíle. Trasa vedla též okolo nového obchvatu města do Lince, další pokračování stavby bude otevřeno do měsíce. Z naší strany na hranice zatím stále nic. To se to bude jezdit - budeme rychleji v Linci než v Praze. Účastníků bylo okolo 1000 turistů, kterým přálo i počasí. Z ČR se zúčastnili turisté z KČT Českých Budějovic a Českého Krumlova. Doporučujeme turistům z KČT tuto akci navštívit, ať poznají, jak se vzorně organizuje akce IVV.

text Jiří Franc, foto J. Franc, P. Brtník



Uvedení do krajské a republikové Síně slávy KČT

Na jednání krajské konference KČT 1. 3. 2015 bylo schváleno uvedení dvou bývalých členů KČT Turista Písek do síně slávy za jejich předchozí činnost pro rozvoj turistiky v regionu.

Ing. Antonín Hnídek – do krajské Síně slávy KČT a republikové Síně slávy KČT
(31. 3. 1877 Hostomice – 20. 10. 1947 Písek)

Josef Kučera – do krajské síně slávy KČT
(17. 8. 1915 – 22. 11. 1982)

Ing. Antonín Hnídek

Psalo se datum 31. března 1877, kdy se v zapadlé podhorské vesnici Hostomice pod Brdy narodil v rodině Hnídků po dvou dcerách prvý a poslední syn Antonín. Po několika letech zemřel otec Antonín a rodina upadla do velkých sociálních problémů. Malého Antonína si k sobě vzali příbuzní z Prahy „na vychování“, jak se tehdy říkalo. Jinak toho o mládí Antonína víme velmi málo. Víme jistě, že se do Hostomic už nevrátil.

V Praze absolvoval základní a střední školu. S učením neměl žádné problémy. Po otci prý zdědil píli, šikovnost a zájem o techniku všeho druhu. Proto se přihlásil na České vysoké učení technické v Praze a byl přijat. Dělal obor silničního stavitelství. ČVUT absolvoval s úspěchem a dosáhl titulu inženýr.

O prázdninách jezdil se skupinou spolužáků na brigády a prázdninové praxe do jižních Čech. Některé vydělané peníze pak použil na poznávání „země zamyšlené“ – tedy v době ještě krásné nedotčené jihočeské krajiny. V té době se v Antonínovi probudil zájem o jižní Čechy, zejména o Písecko, které se mu pak stalo oblíbeným trvalým domovem. V té době také začíná jeho zájem o turistické hnutí, které se začíná organizovat. V Písku je to od r. 1869 v rámci Sokola.

Roku 1900 byl v Písku na letním bytě místopředseda KČT profesor Dr. Vilém KURZ, který zde přednesl přednášku o turistice. Její účastníci se rozhodli založit odbor KČT. Ten byl založen dne 24. února 1901. Tento odbor v Písku stále existuje.

Ing. Hnídek z počátku pracoval v několika technických kancelářích v Praze. Při jednom ze svých výletů na Písecko se náhodou, tak jak to v životě bývá, dozvěděl o volném místě na stavebním odboru písecké radnice. Neváhal, projevil zájem a r. 1910 byl přijat.

Téhož roku tedy r. 1910 vstoupil do řad KČT Písek. Ihned se aktivně účastnil života odboru jako dobrý organizátor akcí pro veřejnost. V roce 1913 byl zvolen místopředsedou odboru. V té době byl předsedou odboru KČT v Písku další velikán písecké turistiky – a to profesor Josef Rybička. Pro píseckou turistiku bylo štěstí, že se tyto dva muži zde sešli.

Horlivý turista ing. Hnídek pomáhal turistice i v rámci svého zaměstnání. Už jako uznávaný silniční odborník a přednosta technického odboru obecního úřadu se zasloužil o zdokonalení silniční sítě na Písecku. V té době se dopravně zpřístupňovaly Písecké hory, patřící Lesům města Písku. Po dohodě s lesmistrem ing. Karlem Knappem se cesty projektovaly tak, aby sloužily nejen lesnímu provozu, ale aby to byly zároveň „cesty promenádní“. Celková délka lesních cest je dnes 150 km. Od Hnídkových dob se změnil jen povrch – většinou na asfaltový. Propustky a vše ostatní je původní, vhodné i pro dnešní těžkou odvozní techniku dřeva.

Naší turistice zanechal ing. Hnídek vzácnou památku – projekt na stavbu Sedláčkovy stezky. Hnídkových 24 km spojovalo Písek s králem českých hradů Zvíkovem. Stavba se realizovala v letech 1924 – 1928. Stezka vedla podél řeky Otavy jejím kaňonem až na soutok s řekou Vltavou pod Zvíkovem. Poslední část byla velmi náročná, a tak bylo nutno udělat několik tunelů a řadu mostů přes příčné strže. Podle článků v tehdejším tisku to byla nejkrásnější turistická stezka v celé republice. Jak práci projektanta, tak i stavebního dozoru (dělal vše zadarmo), byla jistě velmi náročná. Na starosti si ing. Hnídek vzal také její údržbu. Ta byla nutná po každé velké vodě. Také stavba mostů přes řeku Skalici a Lomnici se provedla ze dřeva a vyžadovala pravidelnou údržbu. Dnes je většina Sedláčkovy stezky zatopena vodami Orlické přehrady.

Na Hnídkův popud byla roku 1930 založena „Cizinecká informační kancelář“. Ta pomáhala procházejícím turistům i skupinám. Organizovala ubytování i průvodcovské služby. Ing. Hnídek ve svém volném čase všestranně pomáhal a provázel sám i skupiny po městě Písku a okolí. Podle záznamů z r. 1939 se například obsloužilo 8000 letních hostů a 50 hromadných výprav. Za monarchie a první republiky byl Písek vyhledávaným místem pro letní pobyty. Prý patřilo k dobrému postavení být na dovolené v Písku. K tomu určitě přispěla dobrá péče a organizace za vedení ing. Hnídky.

Od roku 1909 až do doby okupace nacisty turisté provozovali noclehárnu v bývalé Alšově škole a přes léto i v Husově škole. Opět díky organizaci ing. Hnídky. Až do okupace noclehárna poskytla 1228 noclehů. Tehdy bylo v městě Písku málo hotelů. Po válce byla noclehárna obnovena a opět byla úspěšná.

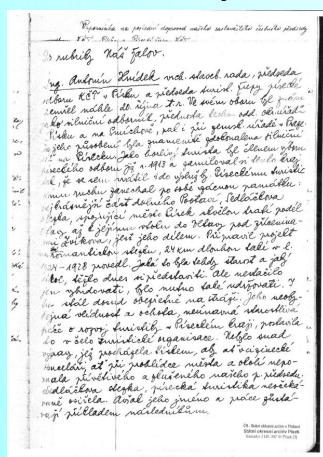
Ing. Hnídek přišel do Písku v době, kdy se zakládaly odbory KČT. Ty měly za cíl postavit chatu a rozhlednu a tak dále. Od r. 1910 se uvažovalo o různých místech pro stavbu chaty. Byla vypracována celá řada projektů. Jeden z plánů na chatu na Živci vypracoval i ing. Hnídek, ale nebyl realizován. Chata na Živci - „Chata u moře lesů“ byla konečně otevřena v květnu 1933. Na realizaci stavby a hlavně na její údržbě se opět podílel především ing. Hnídek. Chata existuje dodnes. Jejím majitelem je město Písek. V restitucích nebyla odboru KČT vrácena.

Po čase si vrchní stavební rada koupil na okraji města v ulici Na Převorce nový patrový dům. Tam se také nastěhoval archiv odboru a celá velká knihovna s množstvím map. V roce 1937 se však pracovně nepohodl s píseckou radnicí. V té době mu nabídli dobré místo přednosty stavebního odboru na Smíchově a pak na zemském úřadě v Praze. Postupně přijal obě místa. Působil v nich až do důchodu. Do Písku stále dojížděl a stále byl platným členem výboru.

Koncem války odchází do důchodu a vrací se natrvalo do Písku. Přebírá zde předsednické místo za těžce nemocného předsedu – profesora Josefa Rybičku. Po válce se snaží výbor v čele s ing. Hnídkem zahladit válečné škody. Ing. Hnídek přebírá po Rybičkovi také předsednictví turistické Písecké župy.

Protože si odbor KČT vedl finančně dost dobře díky dobrým a pravidelným sponzorům, navrhl ing. Hnídek odboru koupit pozemek pro stavbu další turistické chaty na Podolsku (na řece Vltavě), kde ve výhledu měla být postavena rekreační oblast. Bylo to těsně po válce roku 1945. Doba byla nejistá a pro průtahy s majiteli pozemků a jejich prodejem se koupě neuskutečnila. Další turistickou chatu ing. Hnídek navrhoval (a vypracoval i stavební plány) na okraji města Písku nad kaňonem řeky Otavy – nad Václavskými skalami. V chatě měl být i krytý bazén, první v jižních Čechách. Byl už rok 1947, opět byly problémy s koupí pozemků od několika majitelů, a tak sešlo i z chaty.

Počátkem r. 1947 měl odbor 369 členů. Činnost odboru byla stále složitější. Ing. Hnídek dojednal s knihovnou Prácheňského muzea případné předání knih a map do jejich knihovny, rovněž tak turistického archivu do Okresního archivu v Písku. Dne 20. října 1947 však ing. Hnídek náhle umírá. Po smutečním rozloučení v Písku byl podle svého přání pohřben v Hostomicích pod Brdy. Tímto se uzavírá jedna z velkých kapitol písecké turistiky.



Zápis z píseckého odboru KČT z r. 1947

Ing. Josef Zeman KČT TURISTA Písek



Skupinové foto, Ing. Hnídek 1. zleva

JOSEF KUČERA

17.8. 1915 – 22.11. 1982

Pan Josef Kučera se narodil 17. srpna 1915 v obci Veletiny u Uherského Hradiště. Po ukončení základní školní docházky nastoupil v tehdejších Baťově – nyní Otrokovice do Baťovy školy práce. Po jejím absolvování prošel v jeho závodech různými profesemi a začal pracovat jako účetní v Baťových závodech v Otrokovících. Po únoru 1948 byl jako politicky nespolehlivý propuštěn, vyveden před bránu továrny a do posudku mu bylo napsáno, že smí být zaměstnán pouze v kamenolomu a nebo v dolech. S dalšími takto propuštěnými baťovci odešel pan Josef Kučera do Tosty AŠ ve Studánce za Aší.

Jeho rodina, manželka a dva synové, bydleli dále v Otrokovících v domku, který p. Kučera, jako absolvent Baťovy školy práce, dostal v roce 1940 poté, co se oženil. Pravidla byla taková, že pokud bude absolvent pracovat u firmy Baťa deset let, přejde domek do jeho vlastnictví. Po odchodu pana Kučery k f. Tosta bylo jeho manželce neustále vyhrožováno, že bude i s dětmi vystěhována na ulici.

Po dokončení výstavby textilního podniku JITEX Písek na „zelené louce“ na podzim roku 1949 byli „baťovci“ z Tosty AŠ povoláni do Písku, kde podnik uváděli do provozu a pan Kučera zde začal pracovat jako účetní. Na podzim roku 1949 se také do Písku přestěhovala manželka pana Kučery s dětmi.

Přesto, že pocházeli oba manželé z moravského Slovácka, jižní Čechy si jako zapálení turisté velmi oblíbili. Pan Kučera se začal angažovat na obnovení činnosti turistiky v Písku a okrese Písek. Této činnosti se s plným nasazením a obětavostí věnoval až do své smrti.

Jeho zásluhou byl roku 1955 založen při TJ Jiskra Písek turistický oddíl. Za několik let také turistický oddíl v TJ Spartak, kam přešel s částí členstva.

Za jeho působnosti jako předsedy byla postavena turistická chata u rybníka Skaličný, který se nachází severně od města Písek.

Organizoval zájezdy, pěší túry do okolí Písku, v zimním období se pravidelně uskutečňovaly přednášky. Přednášky byly pořádány zdarma, jako náborová akce nových členů. Přednášky se týkaly jak organizované turistiky našeho odboru, tak také ve spolupráci s okolními turistickými odbory jejich činnosti. Na přednášky byli zváni i lektoři se zajímavými tématy o vzdálenějších zemích. Přednášky byly doplněné promítáním barevných diapozitivů.

Pan Kučera začal před více jak 40 lety organizovat tradiční „Novoroční výstup na Mehelník“ – nejvyšší vrchol Píseckých hor, který se uskutečňuje každoročně do dneška.

Zavedl dálkové pochody „Podzimní písecké lesy“, kde byly trasy 10, 15, 25, 35 a 50 km. Tyto se uskutečňovaly také více jak 45 roků.

Dále zorganizoval v rámci dálkového pochodu „Praha – Prčice a odjinud“ pochod „Písek – Prčice“, který byl veden většinou podél kaňonu řeky Otavy a přes Čertovu hrbatinu. Podle vyjádření účastníků to byla krajinářsky nejkrásnější větev pochodu.

Při TJ Spartak založil také lyžařský oddíl, organizoval pravidelné lyžařské zájezdy v sobotu a neděli na Šumavu. Nejprve se jezdilo na Kubovu Huť a byl první, kdo začal vést autobusové lyžařské zájezdy na Zadov.

Lyžařské zájezdy byly velmi úspěšné, podniky kupovaly svým zaměstnancům permanentky na tyto zájezdy. V sobotu byly vypravovány 3 autobusy, v neděli 2 autobusy.

V rámci lyžařské turistiky byly organizovány každoročně prejezdy na lyžích krajem Karla Klostermanna, které se staly již tradicí a v porevolučních letech trasy vedly i přes Bavorský národní park.

V rámci turistiky obnovil činnost vodáckého oddílu a loděnice a zajistil vybudování slalomové dráhy na řece Otavě pod městem Písek.

Věnoval se také organizaci značení turistických cest, organizování orientačních závodů v prostoru města Písku a Píseckých hor. Cílem bylo, aby se zejména mládež seznamovala s historií města Písku, poznávala okolí města a do orientačních závodů byly zahrnované i branné prvky.

Předseda pan Josef Kučera zavedl od samého začátku každoroční vydávání katalogu činnosti odboru, kde byly uvedeny termíny a popis pěších vycházek, poznávacích zájezdů, přednášková činnost a lyžařské zájezdy.

Pan Josef Kučera byl předsedou píseckého turistického odboru (Jitex i Spartak) od znovuoobnovení v roce 1955 až do své smrti v roce 1982. Zároveň byl v letech 1955-1966 okresním předsedou svazu turistiky v Písku.

V únoru 1982 bylo panu Kučerovi uděleno čestné uznání za dlouholetou a obětavou práci při rozvoji tělesné výchovy na okrese.

Pozvánka na nejbližší akce

29. - 31. 5. 2015 Víkend v husitském kraji, v rámci něhož se uskuteční pochod a cykloputování Husitským krajem (sobota) a Běží liška k Táboru (neděle)

31. 5. 2015 Pohádkový les Rudolfovo

6. 6. 2015 Šumavské putování Volary

13. 6. 2015 Výročí chaty a rozhledny na Kleti a výročí vysílání ČR Č. Budějovice (společná akce KČT a ČRo Č. Budějovice (viz leták na následující straně)

19. - 21. 6. Slavnosti pětilisté růže

27. 6. 2015 Kolem kolem Kaplicka

24. 7. 2015 Selské slavnosti Holašovice

14. - 16. 8. 2015 Víkend v milevském kraji

Více o uvedených akcích na webu: mujweb.cz/kct-jck, nebo u pořadatelů



Nekonečný had na startu tábořských tras Praha - Prčice

Zpravodaj vydává oblast KČT Jižní Čechy. Vychází 4x ročně. Toto číslo mělo uzávěrku 28. května 2015. Příští číslo vyjde v srpnu 2015.

Vydáváno pouze v elektronické podobě ve formátu pdf.

Redakce: Jiří Franc, Karel Charvát

Všechna práva vyhrazena

© KČT oblast Jižní Čechy, 2015



Český rozhlas České Budějovice
a
Klub českých turistů oblast Jižní Čechy

pořádají 13. 6. 2015

u příležitosti

70. výročí vysílání Českého rozhlasu České Budějovice, k 90. výročí otevření chaty a 190. výročí rozhledny na Kletí

Výstup na Klet'

Dostředný turistický pochod

Doporučené trasy:

Č. Budějovice, konečná MHD Máj – Klet' 25 km po ZTZ přes
Holubov, žst – Klet' po ZTZ
Plešovice, žst – Klet' po ŽTZ 6 km
Chvalšiny – Klet' po ČTZ 8.5 km
Zlatá Koruna, žst - Klet' po ČTZ 8 km
Český Krumlov – Klet' po ZTZ 8 km

Pro návštěvu Kletí lze též použít lanovku Holubov – Klet'

Na vrcholu Kletí doprovodný program: 10:00 - 12:00 hod. vystoupení folklorního souboru, 12:00-13:00 hod živé vysílání Českého rozhlasu s hosty, možnost návštěvy rozhledny, hvězdárny, vyhodnocení nejmladšího a nejstaršího účastníka. Odměna za výstup - příležitostné razítko, pohlednice.

Doprava: z Českých Budějovic osobním vlakem do Boršova n/Vltavou, dále BUS /náhradní autobusová doprava/ do Křemže, Holubova, Plešovic, Zlaté Koruny a Č. Krumlova. Doprava bude posílena.

Z Českého Krumlova, Volar: BUS /náhradní autobusová doprava/ do Boršova nad Vltavou přes Zl. Korunu, Holubov, Křemži.

Upozornění: jede vždy jeden přímý BUS až do Boršova n/Vlt a jeden zastávkový!!

Taktéž v opačném směru Boršov – Č. Krumlov jede vždy jeden přímý BUS až do Č. Krumlova a jeden zastávkový !!

Nazpět doprava do Českých Budějovic z Č. Krumlova BUS do Boršova n/Vltavou přes Zlatou Korunu, Plešovice, Holubov, Křemži, dále vlakem do Č. Budějovic.

Nazpět do Č. Krumlova BUS z Boršova nad Vltavou přes Křemži, Holubov, Plešovice, Zlatou Korunu

Informace: vysílání ČRo České Budějovice, Ing. Miroslav Tichák ČRo České Budějovice, ☎ 606 607 972, KČT oblast Jižní Čechy Jiří Franc, ☎ 736 754 130, jiri.franc@kct.cz